

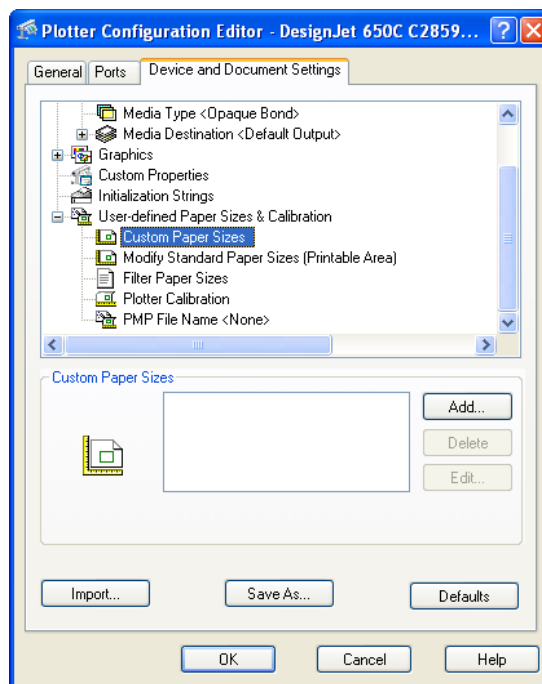
Huom! Design Jet - tulostinajurit eivät tue True Type fontteja. Fontit korvautuvat automaattisesti PCL bitmap - fonteilla ja tämä saattaa vaikuttaa tulostuksen ulkoasuun. Suosittelemme ettei TTF - fontteja käytettäisi tai, että asiakas itse tarkistaa syntyneen tulostustiedoston erillisellä katseluohjelmalla.

Autocad 2005, 2006 ja 2007 konfigurointiohje

1. Valitse **File**-valikosta **Plotter Manager**.
2. Käynnistä **Add-A-Plotter Wizard**.
3. Napsauta "Introduction Page" -ikkunasta **Next**-painiketta.
4. Valitse "Add Plotter - Begin": **My Computer** ja paina **Next**-painiketta.
5. Valitse "Plotter Modell"-luettelosta **Hewlett Packard** ja malliksi **DesignJet 650 C2859B** ja napsauta **Next**-painiketta.
6. Napsauta "Driver Information"-ikkunasta **Continue**-painiketta.
7. Napsauta "Import Pcp or Pc2 " -ikkunassa **Next**-painiketta.
8. Valitse "Ports": **Plot to file** ja napsauta **Next**.
9. Hyväksy "Plotter name":luettelossa ehdotettu nimi
10. ja napsauta **Next**.
11. Napsauta "Add Plotter"-ikkunassa **Finish**.

Arkkikoon valinta

12. Avaa **Plot**-ikkuna (kirjoita Command-riville: "plot").
13. Valitse "Plot Device"-ikkunasta tulostimeksi **DesignJet 650 C2859B**
14. Napsauta **Properties**-painiketta.
15. Valitse "Device and Document Settings" -välilehdeltä **Custom Paper Size** ja napsauta **Add**-painiketta.



16. Valitse "Custom Paper Size - Begin" -ikkunassa **Start from Scratch** ja napsauta **Next**-painiketta.
17. Valitse "Custom Paper Size - Media Bounds" -ikkunassa seuraavat määreet:

- Units: Millimeters
- Width: 891
- Length: 3000

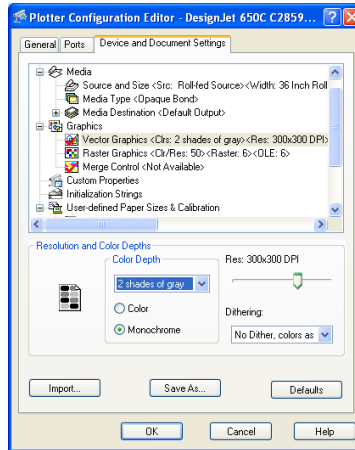
18. Napsauta **Next**-painiketta.

19. Poista "Custom Paper Size - Printable Area" -ikkunassa marginaalit käytöstä: anna kaikkien kenttien arvoksi **0** (nolla). Siirry seuraavaan vaiheeseen painamalla **Next**.
20. Hyväksy "Custom Paper Size – Paper Size Name" -ikkunassa ohjelman nimiehdotus ja paina **Next**.
21. Hyväksy "Custom Paper Size – File Name" -ikkunassa ohjelman nimiehdotus ja paina **Next**.
22. valitse määrittymisen viimeisessä "Custom Paper Size – Finish" -ikkunassa **Roll-Fed Source** ja **36 inch Roll** (oletusarvo) ja paina **Finish**.

Väriasetukset

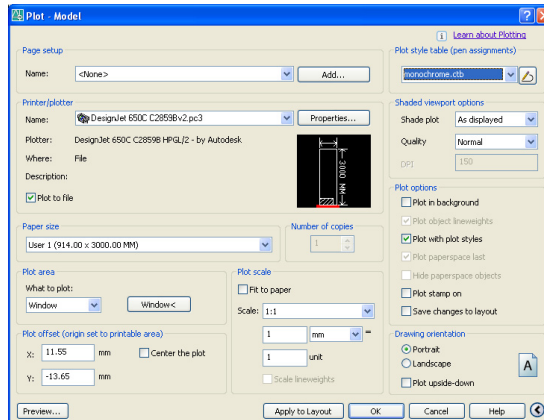
Tee **Plotter Configuration Editor** -valintaikkunassa seuraavat Color Depth -määreet:

- **2 shades of gray.**
- **Monochrome.**



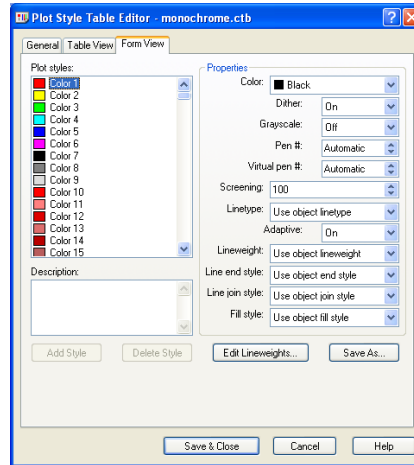
Tulostus

23. Valitse "Plot"-ikkunan Plot style table (pen assignments) -luettelosta monochrome.ctb.



24. Tarkista, että kynäasetuksen ovat haluamallasi tavalla.

25. Valitse tulostimeksi
DesignJet 650 C2859B
26. Muuta muut värit mustaksi: **Black**.



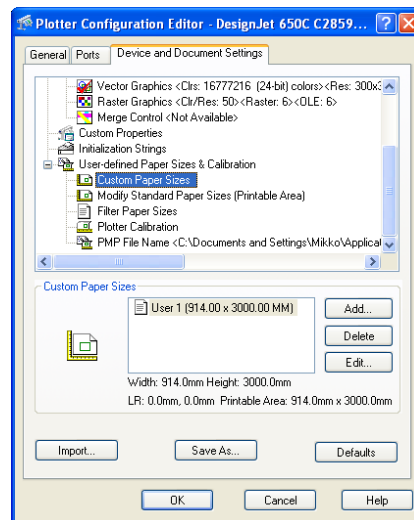
27. Muuta harmaaksi haluamasi kynä värilliseksi.
28. Napsauta **Save & Close**-painiketta.

Autocad 2005, 2006 ja 2007 konfigurointiohjeet – Väritulostus

1. Valitse File-valikosta Plotter Manager.
2. Valitse **Add-A-Plotter Wizard**.
3. Valitse "Introduction Page" –ikkunasta **Next**.
4. Valitse "Add Plotter – Begin" –ikkunasta **My Computer** ja napsauta **Next**-painiketta.
5. Valitse **Hewlett Packard** ja Models-valikosta **DesignJet 650 C2859B** ja paina napsauta **Next**.
6. Napsauta "Driver Information" –ikkunassa **Continue**.
7. Napsauta "Import Pcp or Pc2" –ikkunassa **Next**.
8. Valitse "Ports"-ikkunassa **Plot to File** ja napsauta Next.
9. Hyväksy "Plotter Name" –ikkunassa näkyvä nimi ja napsauta **Next**.
10. Napsauta "Add Plotter – Finish" –ikkunassa **Finish**.

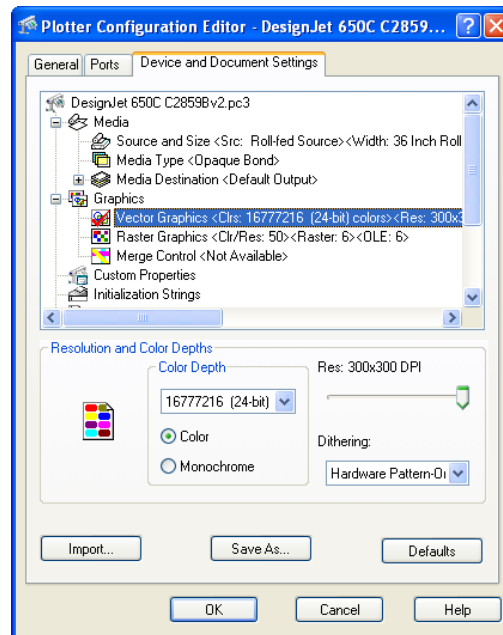
Arkkikoon valinta

1. Avaa **Plot**-ikkuna (kirjoita Command-riville: "plot").
2. Valitse "Plot Device" –ikkunassa tulostimeksi **DesignJet 650 C2859B**
3. Napsauta **Properties**-painiketta.
4. Valitse "Device and Document Settings" –välilehdeltä **Custom Paper Size** ja napsauta **Add**-painiketta.



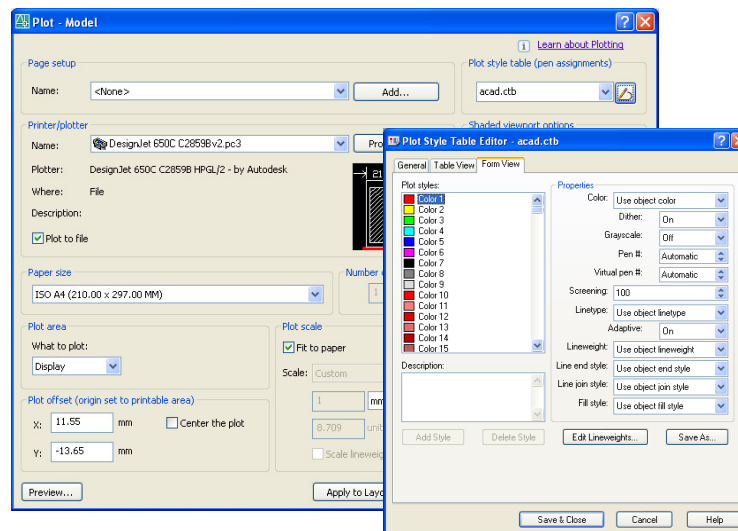
5. Valitse "Custom Paper Size – Begin" – ikkunassa **Start from Scratch** ja napsauta **Next**.
6. Valitse "Custom Paper Size – Media Bounds" –ikkunassa seuraavat määreet:
 - Units: Millimeters
 - Width: 891
 - Length: 3000
7. Napsauta **Next**-painiketta.
8. Poista "Custom Paper Size - Printable Area" -ikkunassa marginaalit käytöstä: anna kaikkien kenttien arvoksi **0** (nolla). Siirry seuraavaan vaiheeseen painamalla **Next**.
9. Hyväksy "Custom Paper Size – Paper Size Name" –ikkunassa ohjelman nimiehdotus ja paina **Next**.
10. Hyväksy "Custom Paper Size – File Name" –ikkunassa ohjelman nimiehdotus ja paina **Next**.
11. Valitse määrittelyn viimeisessä "Custom Paper Size – Finish" –ikkunassa **Roll-Fed Source** ja **36 inch Roll** (oletusarvo) ja paina **Finish**.

Valitse "Plotter Configuration Editor" – ikkunassa kynät värillisiksi.



Tulostus

1. Valitse "Plot" – valintaikkunan **Plot style table (pen assignment)** – luettelosta acad.ctb



2. Tarkista, että kynäasetuksen ovat haluamallasi tavalla.